

Formazione EBP e ricerca

Responsabile Paolo Chiari e Daniela Mosci

Master in EBP e Metodologia della ricerca clinico-assistenziale:

Il Master AA 2011/13 completerà la parte didattica a febbraio 2013. I 19 studenti concluderanno il Master a settembre 2013.



La 4° edizione del Master AA 2013/15 è stata presentata agli organi competenti per 25 partecipanti. Il bando uscirà a luglio 2013 e la selezione si svolgerà ad ottobre. Sarà rivolto a tutte le professioni sanitarie, ai medici ed agli psicologi clinici.

Il programma rimane orientato alla produzione di ricerca, alla selezione delle evidenze ed al loro trasferimento nella pratica clinico-assistenziale.

EBCP in ECM

Nel 2013 sono confermati 2 corsi EBP base e 2 avanzati in ECM, entrambi per

24 partecipanti. I corsi base sono articolati su 3 giornate d'aula mentre il corso avanzato su 4 giornate.

La cadenza dei corsi sarà articolata per entrambe le tipologie con una sezione in primavera ed una in autunno.

Corsi Ricerca

Il corso sulla ricerca, organizzato su 3 giornate di partecipazione, è stato realizzato in autunno 2012 ed una nuova sezione è prevista per la primavera 2013. Il corso è realizzato insieme all'Istituto Ortopedico Rizzoli.

Evidenze in assistenza

La rivista, edita in cooperazione con l'Istituto Ortopedico Rizzoli, ha visto l'emissione del n. 3 a dicembre ed è a disposizione dei professionisti sul sito aziendale.

I temi riguardano:

Editoriale: Una riflessione sui ruoli e sulla collabora-

zione interprofessionale.

Ricerca: Studio spontaneo prospettico di coorte sull'incidenza delle infezioni della ferita chirurgica in chirurgia generale, ortopedica, ginecologica e cardiocirurgica per pazienti adulti (Inferchir).

Valutazione dei tempi medi di deambulazione nei pazienti amputati di arto inferiore per patologia oncologica dell'apparato muscolo-scheletrico e individuazione dei fattori predittivi.

Audit: Skill competence nel calcolo della terapia.

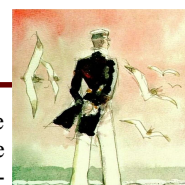
L'utilizzo della Pressione Topica Negativa (TPN) nell'Azienda Ospedaliero-Universitaria S. Orsola-Malpighi di Bologna: risultati di un audit clinico.

Valutazione della compliance alla procedura del trattamento del dolore post operatorio all'Istituto Ortopedico Rizzoli.

Evidenze: Evidence report V.A.C.® Instill Device.

Attività di Ricerca

Corto Maltese



Responsabile Paolo Chiari e Domenica Gaziano

Valutazione dell'impatto della formazione e supporto alla ricerca infermieristica sulla produttività scientifica e sulla cultura infermieristica in diversi ospedali italiani.

Lo studio multicentrico è in corso nel Policlinico su un campione randomizzato di infermieri. Si vuole valutare

se le iniziative di sviluppo della ricerca infermieristica hanno prodotto risultati.

(segue ...)

Sommario

Formazione EBP e Ricerca	1
Attività di ricerca	1 e 2
Wound Care	2
ICM	2 e 3
Implementazione EBP e governo clinico	3
Traduzioni e reti	4
Collaborazioni	4

Notizie di rilievo:

A dicembre 2012 è stato pubblicato il n. 3/12 di Evidenze in Assistenza. Il fascicolo è scaricabile sul sito

<http://intranet.aosp.bo.it/content/evidenze-assistenza>

oppure su

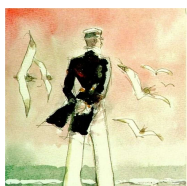
http://www.evidencebasednursing.it/publicazioni_interne.html

Wound Care

Responsabili: Mirella Fontana e Angela Peghetti

Gestione lesioni da pressione

Continua l'attività di consulenza per i pazienti con ferite difficili. Prossimamente il servizio di richiesta sarà posto nel sistema informatico aziendale di richiesta delle consulenze.



Anche la gestione delle richieste di superfici antidecubito ha tenuto impegnato il settore, con il cambio delle

Corto Maltese

forniture ed il continuo controllo degli errori di richiesta e ri-consegna.

Pressione topica negativa

L'utilizzo della pressione topica negativa nel Policlinico è costantemente monitorata per consentire utilizzi appropriati. La linea guida che controlla le modalità di assegnazione richiede una sorveglianza attenta delle modalità di utilizzo di questo presidio ad alto costo.

Dispositivi Medici

Il settore opera nell'ambito della commissione dispositivi con il compito di

fornire indicazioni di utilizzo appropriato.

La componente della commissione Angela Peghetti sarà dal 2013 impegnata presso i Servizi della Direzione Generale Sanità e Politiche Sociali della Regione Emilia-Romagna con gli obiettivi di fornire contributi tecnico scientifici ai lavori della Commissione Regionale Dispositivi Medici, con particolare riferimento alla ricerca delle evidenze, e di collaborare alla realizzazione di progetti nell'ambito del governo clinico e della qualità dell'assistenza, con particolare riferimento alla ricerca della letteratura scientifica.

ICM

Responsabile Paolo Chiari e Catia Biavati

CAF per Infermiere Case Manager AA 2012/2013



Il nuovo corso è in fase di svolgimento con 25 infermieri provenienti da diverse Regioni italiane. Per il Policlinico sono coinvolte: Chirurgia Pediatrica, Medicina Fisica e Riabilitativa, Ematologia, Nefrologia, Geriatria, Emodialisi, Med. Int., Chirurgia d'Urgenza, Cardiochirurgia, Rianimazione Pediatrica.

Per le altre sedi sono coinvolte: Codigoro (FE), ASUR Marche, Piacenza, Ospedale del Delta (FE), Humanitas - Rozzano (MI), Hospice Forlimpopoli, Asolo (TV), Novara.

Ai tradizionali contenuti del case management si sono aggiunti moduli riguardanti l'Evoluzione dei Sistemi di Welfare, il Nursing Transculturale e il Project Management, per un totale complessivo di 18 CFU.

Nel 2013 il corso sarà riproposto sempre per 25 partecipanti. I contenuti saranno

Infermiera Case manager USA



ulteriormente arricchiti per migliorare la presa in carico della popolazione prevalentemente anziana ed affetta da numerose comorbilità. I temi riguarderanno l'area assistenziale, l'area relazionale, l'area della ricerca ed implementazione delle evidenze e l'area economica.

Attività di Ricerca

(... continua)

Coinvolge:

- IRCSS: Istituto Ortopedico Rizzoli; Neuroscienze AUSL BO, Oncologia AOSP RE, Oncologico di Meldola.
- Ospedali: AOSP BO, AOSP FE, AOSP RE, AOSP MO

Studio osservazionale prospettico di coorte esplorativo sull'utilizzo degli antisettici topici nella antisepsi della cute dei bambini prima dell'inserimento del catetere venoso periferico — Antiset-Ped.

Domenica Gazineo, Emanuele Bascelli, Lucia Caso, Veronica Ricciardi, Olimpia Pezzullo.

Lo studio inizierà a gennaio 2013 e coinvolgerà un centinaio fra bambini e neonati dei reparti pediatrici e della

neonatologia. Si vuole verificare la capacità degli antisettici di controllare la contaminazione dei cateteri venosi periferici.

Coinvolge: - Pediatria d'Urgenza, Pronto Soccorso e Osservazione Breve e Intensiva Bernardi / Sez. Degenza. Prof. F Bernardi. - Chirurgia Pediatrica di Bologna - Lima / Sez. Deg. Chir. Ped. Lattanti e Sez. Deg. Chir. Ped. Prof. M. Lima. - Pediatria - Pession / Sez. Deg. Pediatria Specialistica. Prof. A Pession. - Neuropsichiatria Infantile - Franzoni / Sez. Deg. Neuro-DCA Neuropsichiatria Infantile. Prof. E Franzoni. - Neonatologia - Faldella / Sez. Deg. Neonatologia. Prof. G Faldella.

Fattori prognostici, complicanze e abilità motorie alla dimissione nella popolazione anziana ricoverata per frattura di femore.

Lo studio multicentrico è in fase di progettazione e vuole indagare i fattori

prognostici noti e ignoti che possono modificare gli esiti del paziente anziano nel percorso di frattura di femore.

Coinvolge Ortopedie e PS di: AOSP BO, Istituto Ortopedico Rizzoli, AOSP FE, AOSP RE, AOSP VI.

Studio di coorte prospettico sugli Esiti sensibili all'Assistenza in Medicina (E.S.A.Med.), studio di coorte multicentrico.

Lo studio concluso ha consentito di raccogliere importanti informazioni sulla relazione fra la quantità di infermieri e personale di supporto e gli esiti dell'assistenza sui pazienti ricoverati in reparti di medicina. I risultati relativi a tutti i 10 ospedali e la M.I. del Policlinico saranno resi disponibili sul prossimo numero di Evidenze in Assistenza.

Evoluzione del case management

Nel 2013 si vuole realizzare la prima esperienza di Summer School per ICM già esperti al fine di sviluppare ulteriormente la figura nel ruolo di assistenza ad una popolazione sempre più anziana.

Il corso sarà realizzato dall'Università di Bologna in collaborazione con l'Azienda, l'Associazione Italiana Case Manger e la Case Management Society UK. L'obiettivo è di definire una serie di standard, metodologie e strumenti condivisi italo-inglesi per la presa in carico del paziente anziano. I

crediti acquisiti con il corso saranno utilizzabili ai fini dell'accreditamento degli ICM italiani ed inglesi secondo lo standard della ACMA — American Case Management Association.

Pin American
Case
Management
Association



Implementazione EBP e governo clinico

Responsabili Daniela Mosci, Catia Biavati, Angela Peghetti e Referenti Governo Clinico - Area Nursing

Lettera di dimissione

Realizzato il format per impostare l'informatizzazione della lettera di dimissione integrata in ematologia.

Mucosite

Completate le IO per il dipartimento Onco-ematologico e la onco-ematologia pediatrica. In preparazione l'audit specifico per valutare l'applicazione.

Stravasi

In corso il monitoraggio degli stravasi da farmaci antineoplastici in onco-ematologia e la valutazione della letteratura.

CVP

In corso la restituzione dei risultati dell'audit condotto nei due dipartimenti medici e valutazione degli scostamenti e delle differenze riscontrate. Il dipartimento dell'invecchiamento ha riportato ottimi risultati, migliori degli standard di riferimento internazionali. In corso l'analisi dei dati per il dipartimento delle chirurgie ed emergenze.

Stomie

Dopo la diffusione del protocollo nei dipartimenti della chirurgia ed emergenza, dell'invecchiamento e delle medicine è in corso la preparazione dell'audit clinico per valutare il livello di appropriatezza.

Igiene delle mani

A breve sarà effettuata la restituzione dei risultati nel dipartimento cardio-toraco-

polmonare. Nel corso del 2013 il progetto verrà applicato nel dipartimento delle chirurgie specialistiche.

Profilassi TVP

Terminata la revisione della letteratura e l'audit clinico. Si sta procedendo alla revisione del documento aziendale.

sione della letteratura e l'audit clinico. Si sta procedendo alla revisione del documento aziendale.

Care Bundle per la prevenzione delle infezioni in Terapia Intensiva

Il progetto coinvolge tutte le terapie intensive del policlinico. Si stanno definendo i pacchetti delle norme comportamentali per:

- posizionamento e gestione accessi vascolari;
- prevenzione delle infezioni della ferita chirurgica e delle lesioni cutanee;
- prevenzione della diffusione KPC & igiene delle mani;
- prevenzione delle polmoniti da ventilatore;
- prevenzione delle infezioni delle vie urinarie nei pazienti con catetere vescicale.

Antibiotico profilassi

In fase di definizione gli interventi per la implementazione delle raccomandazioni aziendali relative all'antibiotico profilassi.

Dolore

Un progetto dell'emodinamica, in collaborazione con il COTSD, prevede la costruzione e monitoraggio della sedazione del dolore nel paziente sottoposto a procedure invasive di emodinamica.

Cadute

In progress l'aggiornamento del documento aziendale in prossima estensione anche per l'ambito pediatrico. Per il 2013 è prevista l'implementazione delle raccomandazioni e la realizzazione dei primi audit clinici. Correlato alle cadute è la prossima realizzazione di un registro per il controllo della contenzione.

Terapia in pediatria

Completata la prima fase di audit nei reparti pediatrici, in corso la restituzione dei risultati ed in fase di progettazione gli interventi formativi e di rinforzo. A breve sarà ripetuto l'audit per verificare i livelli di miglioramento. Il focus principale rima-

ne la somministrazione della terapia.

Pressione topica negativa

Continua l'attività di monitoraggio di questa terapia attraverso l'audit clinico che coinvolge tutti i prescrittori.

Lesioni da pressione

Dopo la chiusura degli audit realizzati nel 2012, si sta definendo l'audit clinico per nuove unità operative non coinvolte nelle prime due fasi.

PICC

Nel 2013 è prevista la diffusione del ricorso a questa via venosa. In fase di costituzione del PICC Team.

Dialisi

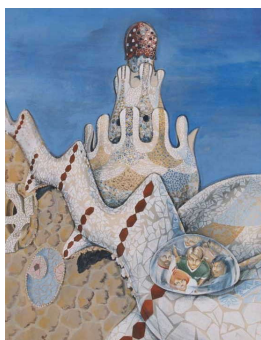
Realizzato nel 2012 il primo audit per il monitoraggio dell'IO relativa al catetere da dialisi. In corso di realizzazione il percorso interaziendale del paziente che deve realizzare un accesso vascolare permanente e per la gestione e monitoraggio della FAV.

Altri percorsi interaziendali in fase di implementazione e monitoraggio

- Stroke e trombolisi (percorsi riabilitativi post stroke).
- Scompenso cardiaco & post IMA (lettera di dimissione).
- Frattura di femore (percorsi riabilitativi).
- Percorso nascita: Diagnosi prenatale; - Gravidanza a rischio; Taglio cesareo.
- Malattia di Parkinson.
- Labiopalatoschisi.
- K ginecologici (ovaio).
- Cure palliative.

Altri audit clinici su percorsi già avviati o raccomandazioni di GCP

- Appropriata utilizzo farmaci chemioterapici/alto costo/antifungini.
- Adesione PDTA: K polmone/Scompenso cardiaco.
- Fibrillazione atriale per la prevenzione secondaria dell'Ictus.
- Appropriato utilizzo dell'albumina.



Athena: cattedrale-mosaico.



Organizzazione

Centro Studi EBN
Padiglione 3
Via Albertoni, 15
40138 Bologna

Tel.: 051-636 1461
Fax: 051-636 1375
E-mail: paolo.chiari@aosp.bo.it

Premessa etica

... la convinzione che la condivisione delle informazioni sia un bene positivo di formidabile efficacia, e che sia un dovere etico ... facilitare l'accesso alle informazioni ... ogni qualvolta sia possibile.

Dal 1° giugno 2012 il **Centro Studi EBN** è diventato Unità dell'Ufficio di staff Governo Clinico, Qualità e Formazione. E' organizzato al suo interno in settori, che hanno il compito di coordinare i programmi ed i progetti attivati per sviluppare l'EBP ed i progetti di ricerca clinico-assistenziale ma anche per l'innovazione e la valorizzazione delle professioni sanitarie afferenti al DSITR.

Dal 1° giugno i settori sono:

- 1) Dispositivi (Angela Peghetti)
- 2) Cadute (Daniela Mosci) e DB cadute (Catia Biavati)
- 3) Ferite difficili e lesioni da pressione (Mirella Fontana)
- 4) Ricerca clinico-assistenziale (Domenica Gazineo)
- 5) Diffusione evidenze (Catia Biavati)
- 6) Formazione universitaria (Domenica Gazineo)
- 7) Progetti governo clinico aziendali e

dipartimentali (Daniela Mosci, Catia Biavati, Angela Peghetti)

Tutti i settori svolgono attività di supporto, consulenza, formazione, ricerca e azione sul campo. Oltre ai settori al Centro afferiscono progetti trasversali della DSITR e di altre Direzioni aziendali con specifica individuazione delle persone coinvolte.

Il Centro Studi EBN è centro italiano per l'Evidence-Based Nursing e mantiene collaborazioni con centri e gruppi nazionali ed internazionali (Canada, Australia, Regno Unito) ed in particolare con l'Ufficio ricerca delle professioni sanitarie dello IOR e dell'IRCSS di Reggio Emilia. Ha rapporti funzionali con gran parte delle strutture dell'Azienda ed, in particolare, coopera con la DSITR e gli uffici di staff Ricerca e Innovazione e Medicina legale e gestione integrata del rischio.

www.evidencebasednursing.it

www.ebn1.eu

Responsabile: Paolo Chiari

Coordinatore: Daniela Mosci **Staff:** Mirella Fontana, Catia Biavati, Angela Peghetti, Domenica Gazineo. **Referenti GC:** Matteo Chiarabelli, Domenico Regano, Isabella Cavazza, Maria Cristina Robb, Ester Esposito, Sonia Roveri, Elena Lora, Emanuele Bascelli, Dila Parma.

Fiori di Cactus: *Rebutia sp.*



Traduzioni e reti

Pubblicazioni

Evidence-Based Clinical Practice. La pratica clinico-assistenziale basata su prove di efficacia.

P. Chiari, D. Mosci, E. Naldi e il Centro Studi EBN dell'AOSP di Bologna.

McGraw-Hill, 2011

Reti

Centro affiliato alla rete del Joanna Briggs Institute (Australia).

Al 28/12/2012 gli accessi al sito EBN sono stati: **1.729.311**.

Traduzioni

- Le linee guida della Registered Nurses' Association of Ontario (Canada).

- Gli abstract delle revisioni sistematiche della Cochrane.

Progetti

Realizzato ed in progress il database sulle scale e strumenti di valutazione dell'assistenza con l'obiettivo di mettere a disposizione dei professionisti gli strumenti validati originali.

Collaborazioni

- Direzione Generale Sanità e Politiche Sociali - Regione Emilia-Romagna
- Agenzia Sanitaria Regione Emilia-Romagna
- Università di Bologna
- Istituto Ortopedico Rizzoli
- Azienda Ospedaliera di Reggio Emilia
- Azienda USL di Bologna
- Aziende USL di Forlì e di Cesena
- Joanna Briggs Institute - Australia
- Registered Nurses Association of Ontario - Canada
- CESPI — Torino
- SUPSI — Svizzera Italiana